



Statistische Berichte

Binnenschifffahrt in Bayern im April 2015



H II 1 m 4/2015
Hrsg. im Juli 2015
Bestellnr. H2100C 201504

Zeichenerklärung

- 0 mehr als nichts, aber weniger als die Hälfte der kleinsten in der Tabelle nachgewiesenen Einheit
- nichts vorhanden oder keine Veränderung
- / keine Angaben, da Zahlen nicht sicher genug
- Zahlenwert unbekannt, geheimzuhalten oder nicht rechenbar
- ... Angabe fällt später an
- X Tabellenfach gesperrt, da Aussage nicht sinnvoll
- () Nachweis unter dem Vorbehalt, dass der Zahlenwert erhebliche Fehler aufweisen kann
- p vorläufiges Ergebnis
- r berichtigtes Ergebnis
- s geschätztes Ergebnis
- D Durchschnitt
- ≙ entspricht

Auf- und Abrunden

Im Allgemeinen ist ohne Rücksicht auf die Endsummen auf- bzw. abgerundet worden. Deshalb können sich bei der Summierung von Einzelangaben geringfügige Abweichungen zu den ausgewiesenen Endsummen ergeben. Bei der Aufgliederung der Gesamtheit in Prozent kann die Summe der Einzelwerte wegen Rundens vom Wert 100 % abweichen. Eine Abstimmung auf 100 % erfolgt im Allgemeinen nicht.

Publikationsservice

Das Bayerische Landesamt für Statistik veröffentlicht jährlich über 400 Publikationen. Das aktuelle Veröffentlichungsverzeichnis ist im Internet als Datei verfügbar, kann aber auch als Druckversion kostenlos zugesandt werden.

Kostenlos

ist der Download der meisten Veröffentlichungen, z.B. von Statistischen Berichten (PDF- oder Excel-Format).

Kostenpflichtig

sind alle Printversionen (auch von Statistischen Berichten), Datenträger und ausgewählte Dateien (z.B. von Verzeichnissen, von Beiträgen, vom Jahrbuch).

Newsletter Veröffentlichungen

Die Themenbereiche können individuell ausgewählt werden. Über Neuerscheinungen wird aktuell informiert.

Webshop

 Alle Veröffentlichungen sind im Internet
 verfügbar unter
 www.statistik.bayern.de/veroeffentlichungen

Impressum

Statistische Berichte

bieten in tabellarischer Form neuestes Zahlenmaterial der jeweiligen Erhebung. Dieses wird, soweit erforderlich, methodisch erläutert und kurz kommentiert.

Herausgeber, Druck und Vertrieb

Bayerisches Landesamt für Statistik
St.-Martin-Str. 47
81541 München

Vertrieb

E-Mail vertrieb@statistik.bayern.de
Telefon 089 2119-3205
Telefax 089 2119-3457

Auskunftsdienst

E-Mail info@statistik.bayern.de
Telefon 089 2119-3218
Telefax 089 2119-13580

© **Bayerisches Landesamt für Statistik, München 2015**
Vervielfältigung und Verbreitung, auch auszugsweise, mit
Quellenangabe gestattet.

Inhaltsverzeichnis

Vorbemerkungen	4
----------------------	---

Abbildungen und Tabellen

Abb. 1 Güterumschlag der Binnenschifffahrt in Bayern seit 2013 nach Monaten	5
Abb. 2 Güterumschlag der Binnenschifffahrt in Bayern im April 2015 nach Güterabteilungen	5
1. Die Entwicklung des Güterumschlags nach Verkehrsgebieten und ausgewählten Häfen in Bayern seit 2005	6
2. Güterumschlag nach Verkehrsgebieten und ausgewählten Häfen in Bayern im April 2015	7
3. Güterumschlag nach Güterabteilungen in Bayern im April 2015	8
4. Schiffsverkehr, Güterempfang und Güterversand nach Verkehrsgebieten und ausgewählten Häfen in Bayern im April 2015	10
5. Güterempfang und Güterversand nach Verkehrsgebieten, ausgewählten Häfen und Güterabteilungen in Bayern im April 2015	11

Vorbemerkungen

Rechtsgrundlage

Die monatliche Erhebung wird durchgeführt aufgrund Abschnitt 2, § 3 des Gesetzes über die Statistik der See- und Binnenschifffahrt, des Güterkraftverkehrs, des Luftverkehrs sowie des Schienenverkehrs und des gewerblichen Straßenpersonenverkehrs (Verkehrstatistikgesetz – VerkStatG) in der Fassung der Bekanntmachung vom 20. Februar 2004 (BGBl. I S. 318), zuletzt geändert durch Artikel 2 des Gesetzes vom 6. November 2008 (BGBl. I S. 2162) in Verbindung mit dem Gesetz über die Statistik für Bundeszwecke (Bundesstatistikgesetz - BStatG) vom 22. Januar 1987 (BGBl. I S. 462, 565), zuletzt geändert durch Artikel 13 des Gesetzes vom 25. Juli 2013 (BGBl. I S. 2749).

Erhebungsmerkmale

Die Statistik erfasst in den Häfen und an sonstigen Lösch- und Ladeplätzen die Ankunft und den Abgang von Schiffen einschließlich Schiffsmerkmale (Flagge, Tragfähigkeit, Schiffsgattung) sowie die von ihnen ein- und/oder ausgeladenen Güter und Containermerkmale (Gutart, Gefahrgut, Menge in Tonnen, Containerart, Anzahl der Container, Ladungsart).

Anschreibepflicht

Angeschrieben werden alle Schiffe, die dem Güterverkehr dienen.

Ausgenommen sind/ist:

- Schiffe, die ausschließlich als Schlepp- oder Schubkraft eingesetzt werden;
- Ankunft bzw. Abgang von Schiffen in Häfen, die lediglich als Schutz- und Sicherheitshafen angelaufen werden;
- Leichterungen im Sinne von Güterausladungen aus einem Schiff oder Güterumladungen von einem Schiff auf ein anderes auf freier Strecke zur Verringerung des Tiefgangs des ausladenden Schiffes;
- Schiffe zum Zwecke des Fischfangs, zu Baggerarbeiten oder Wasserbauten (Fahrten von Baggerschiffen, die Baggergut führen, das Gegenstand des Handels ist, sind jedoch anschreibepflichtig);
- Fahrgastschiffe mit und ohne Güterladung;
- der Fährverkehr;
- der Verkehr zur Versorgung der Schiffe;
- der Ortsverkehr (das ist der Verkehr von Schiffen und Gütern zwischen den Häfen, Lade- und Löschstellen derselben politischen Gemeinde).

Güterumschlag und Gütersystematik

Der Güterumschlag ergibt sich aus den Meldungen der Schiffs- sowie der Frachtführer oder Verfrachter über die Aus- und Einladungen der in den bayerischen Häfen angekommenen und abgegangenen Schiffe. Die Art der beförderten Güter wurde bis zum Jahr 2010 nach dem "Güterverzeichnis für die Verkehrstatistik" (NST/R), Ausgabe 1969 dargestellt.

Ab dem Berichtsjahr 2011 wurde die Gütersystematik NST-2007 eingeführt, die sich an der Güterklassifikation der Wirtschaftszweige orientiert und Vergleiche mit den Produktionsstatistiken ermöglicht. Die in diesem Bericht ausgewiesene NST-2007 enthält insgesamt 20 Güterabteilungen und basiert auf der CPA (Classification of products by activity).

Zur europäischen Vereinheitlichung werden die Eigengewichte der leeren Container der NST 2007-Gruppe 161 zugeordnet und das Eigengewicht der beladenen Container der Gütergruppe des überwiegenden Containerinhalts.

Hauptverkehrsbeziehungen

Der regionalen Abgrenzung der Binnenschifffahrt liegen das "Verzeichnis der Verkehrsbezirke und Häfen", Ausgabe 1995 sowie das "Verzeichnis deutscher und ausländischer Häfen", gültig für Berichtsperioden ab Januar 1995, zugrunde.

Methodischer Hinweis

Gelegentlich auftretende Differenzen in den Summen sind auf das Runden der Containergewichte zurückzuführen. Abweichungen zwischen den Ergebnissen einzelner Häfen sind, bedingt durch unterschiedliche Berechnungen der Containergewichte, möglich.

Abkürzungen

E = Empfang V = Versand t = Tonnen MD = Monatsdurchschnitt

Abb. 1

Güterumschlag der Binnenschifffahrt in Bayern seit 2013 nach Monaten in Tausend Tonnen

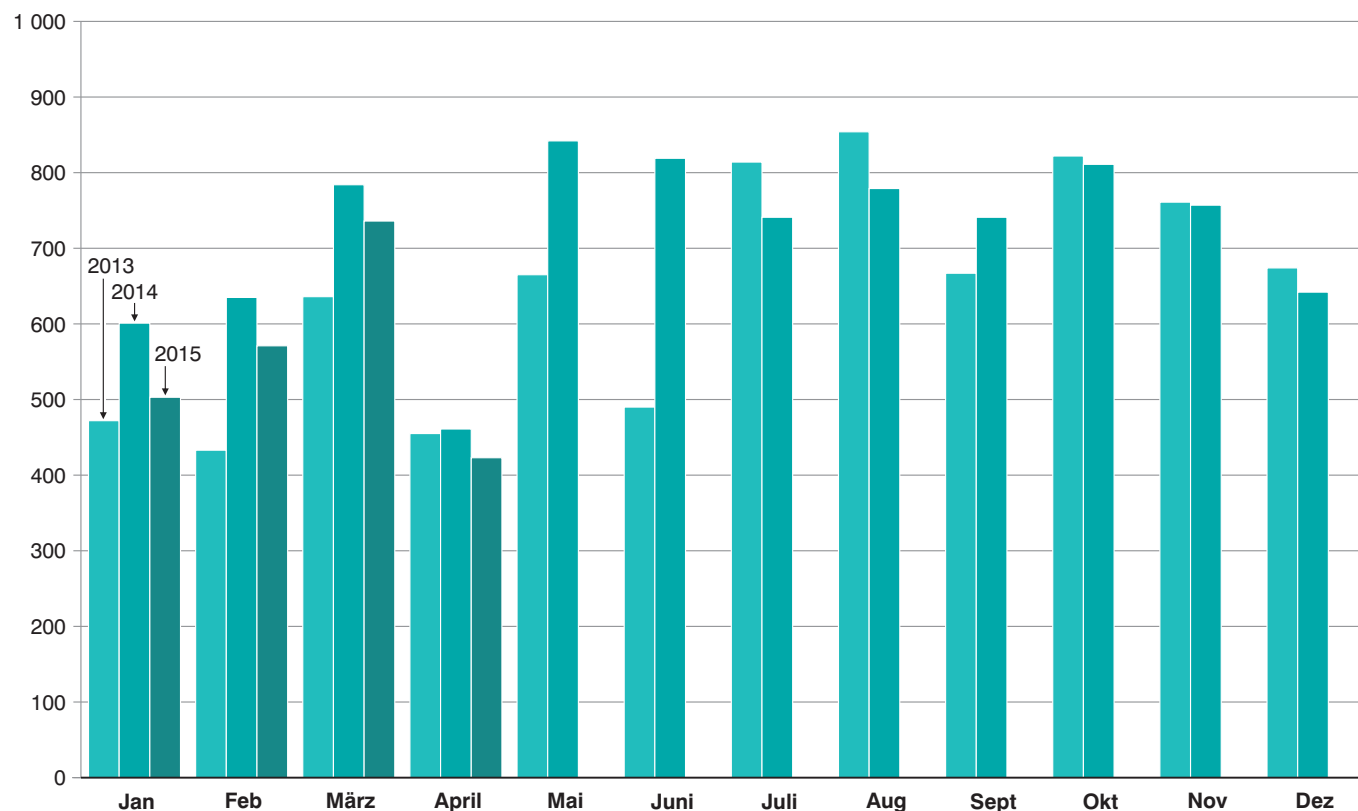
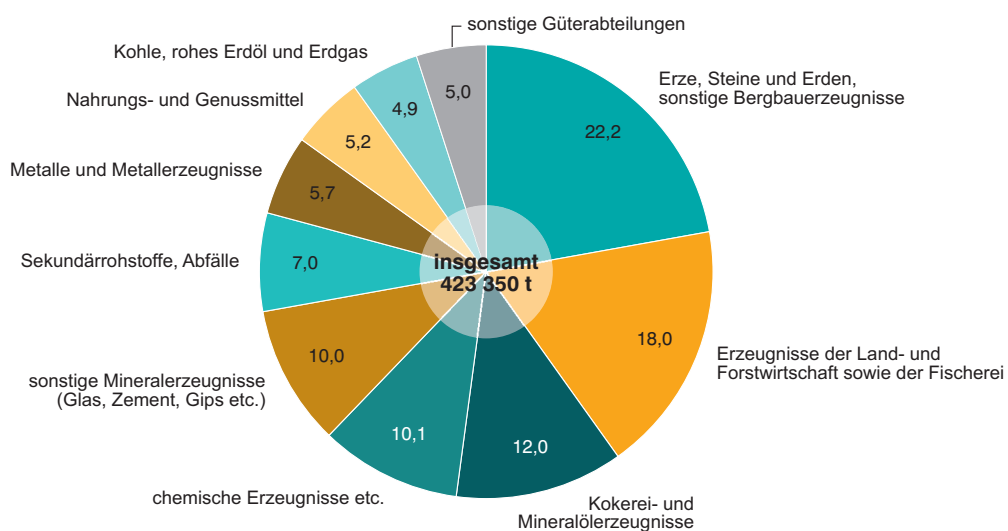


Abb. 2

Güterumschlag der Binnenschifffahrt in Bayern im April 2015 nach Güterabteilungen in Prozent



1. Die Entwicklung des Güterumschlags nach Verkehrsgebieten und ausgewählten Häfen in Bayern seit 2005

Jahr — Monat	Nürn- berg	Bam- berg	Schwein- furt	Würz- burg	Karl- stadt	Leng- furt	Aschaf- fen- burg	Kel- heim	Re- gens- burg	Strau- bing- Sand	Deg- gen- dorf	Pas- sau ¹⁾	Main- gebiet	Donau- gebiet	Bayern ins- gesamt
	1 000 Tonnen														
2005	579	450	434	396	447	449	859	651	3 470	373	416	328	5 065	5 481	10 546
MD	48	38	36	33	37	37	72	54	289	31	35	27	422	457	879
2006	527	358	402	407	584	635	949	683	2 403	277	417	380	5 924	4 420	10 344
MD	44	30	34	34	49	53	79	57	200	23	35	32	494	368	862
2007	454	362	320	349	579	677	809	657	2 278	282	474	312	5 709	4 194	9 903
MD	38	30	27	29	48	56	67	55	190	23	39	26	476	350	825
2008	517	338	343	384	449	558	911	619	2 505	428	430	346	5 498	4 438	9 936
MD	43	28	29	32	37	46	76	52	209	36	36	29	458	370	828
2009	441	385	357	343	218	434	815	446	1 873	493	299	396	4 843	3 626	8 468
MD	37	32	30	29	18	36	68	37	156	41	25	33	404	302	706
2010	481	400	387	429	356	405	860	519	1 642	611	404	323	5 327	3 651	8 979
MD	40	33	32	36	30	34	72	43	137	51	34	27	444	304	748
2011	448	296	331	293	399	502	872	451	1 495	637	376	346	5 276	3 380	8 656
MD	37	25	28	24	33	42	73	38	125	53	31	29	440	282	721
2012	464	306	358	311	372	547	889	459	1 563	472	298	390	5 182	3 326	8 508
MD	39	25	30	26	31	46	74	38	130	39	25	33	432	277	709
2013	529	309	358	251	362	500	788	402	1 645	486	259	281	4 555	3 188	7 743
MD	44	26	30	21	30	42	66	33	137	41	22	23	380	266	645
2014	379	342	350	277	341	578	781	457	2 198	655	240	360	4 583	4 031	8 614
MD	32	28	29	23	28	48	65	38	183	55	20	30	382	336	718
2014															
Januar ...	40	31	24	17	24	21	46	44	168	52	22	12	292	309	601
Februar ..	45	35	29	26	27	59	58	44	147	52	16	20	353	282	635
März	35	23	27	20	33	58	73	48	266	30	11	26	394	390	784
April	16	9	6	11	18	16	62	11	136	31	16	32	232	229	461
Mai	37	32	35	30	43	71	79	65	182	37	18	22	508	334	842
Juni	36	25	36	13	23	55	54	37	288	25	16	75	369	451	819
Juli	27	32	39	26	34	58	58	41	141	59	26	10	450	291	741
August ...	32	42	41	22	43	43	62	30	148	78	31	23	452	326	779
Sept.	34	32	23	19	24	50	71	40	160	78	25	33	390	351	741
Oktober .	26	26	38	24	34	57	77	33	195	71	29	53	421	391	811
Nov.	24	34	28	41	20	65	74	30	175	82	14	31	416	341	757
Dez.	27	23	24	30	19	24	69	34	194	59	13	22	307	336	642
2015															
Januar ...	26	31	20	22	30	23	60	29	116	63	18	4	266	237	503
Februar ..	37	33	22	16	31	22	73	46	119	59	25	16	298	273	571
März	37	31	25	24	38	45	92	55	146	67	22	14	417	318	736
April	15	11	17	14	27	31	84	15	57	26	27	7	286	138	423
Mai															
Juni															
Juli															
August ...															
Sept.															
Oktober .															
Nov.															
Dez.															

¹⁾ Ab Juli 2008 Hafengebiet Passau einschl. Passau-Schalding und Ansiedler / Umschlagstellen.

2. Güterumschlag nach Verkehrsgebieten und ausgewählten Häfen in Bayern im April 2015

Verkehrs- gebiet — Hafen	April 2014	März 2015	April 2015	Januar - April 2014	Januar - April 2015	Veränderung		
						April 2015 gegenüber		Januar - April 2015 gegenüber Januar - April 2014
						April 2014	März 2015	
Tonnen								
Maingebiet								
Nürnberg.....	16 309	37 272	14 725	136 293	114 673	-9,7	-60,5	-15,9
Bamberg.....	9 225	30 673	10 566	97 243	105 376	14,5	-65,6	8,4
Schweinfurt.....	6 040	25 168	16 560	85 745	83 478	174,2	-34,2	-2,6
Würzburg.....	11 005	23 804	13 532	74 223	75 094	23,0	-43,2	1,2
Karlstadt.....	18 044	38 479	27 026	101 638	125 952	49,8	-29,8	23,9
Lengfurt.....	16 374	44 682	30 563	154 325	120 049	86,7	-31,6	-22,2
Aschaffenburg.....	61 760	91 833	83 953	238 311	309 037	35,9	-8,6	29,7
übr. Häfen.....	93 478	125 541	88 741	383 161	332 758	-5,1	-29,3	-13,2
zusammen	232 235	417 452	285 666	1 270 939	1 266 417	23,0	-31,6	-0,4
Donauegebiet								
Kelheim.....	10 719	54 657	15 497	146 117	145 305	44,6	-71,6	-0,6
Regensburg.....	135 700	146 318	57 460	715 918	438 617	-57,7	-60,7	-38,7
Straubing-Sand.....	31 217	67 396	26 259	165 191	215 447	-15,9	-61,0	30,4
Deggendorf.....	16 105	22 349	27 254	65 926	92 932	69,2	21,9	41,0
Passau.....	32 489	13 978	6 949	90 070	40 183	-78,6	-50,3	-55,4
übr. Häfen.....	2 764	13 416	4 265	27 293	33 175	54,3	-68,2	21,6
zusammen	228 994	318 114	137 684	1 210 515	965 659	-39,9	-56,7	-20,2
Bayern								
insgesamt.....	461 229	735 566	423 350	2 481 454	2 232 076	-8,2	-42,4	-10,0
davon:								
Empfang.....	333 306	448 848	257 486	1 655 776	1 369 546	-22,7	-42,6	-17,3
Versand.....	127 923	286 717	165 864	825 678	862 530	29,7	-42,2	4,5
nachrichtlich:								
Main-Donau-Kanal....	35 238	99 608	36 158	346 430	314 602	2,6	-63,7	-9,2

3. Güterumschlag nach Güterabteilungen in Bayern im April 2015

Güterabteilung Bezeichnung	April 2014	März 2015	April 2015	Januar - April 2014	Januar - April 2015	Veränderung		
						April 2015 gegenüber		Januar - April 2015 gegenüber Januar - April 2014
						April 2014	März 2015	
	Tonnen					%		
01 Landwirtsch. u. verwandte Erzeugnisse	77 518	170 941	76 054	531 486	542 406	-1,9	-55,5	2,1
02 Kohle, rohes Erdöl und Erdgas	16 852	35 379	20 703	84 200	86 341	22,9	-41,5	2,5
03 Erze, Steine und Erden, sonst. Bergbauerz.	109 903	132 513	93 852	439 681	357 789	-14,6	-29,2	-18,6
04 Nahrungs- und Genussmittel	31 476	37 607	22 198	171 145	139 828	-29,5	-41,0	-18,3
05 Textilien, Bekleidung, Leder u. Lederwaren	-	-	-	-	-	-	-	-
06 Holzwaren, Papier, Pappe Druckerzeugnisse	6 537	9 035	9 188	41 002	30 736	40,6	1,7	-25,0
07 Kokerei- und Mineralöl- erzeugnisse	70 591	71 201	50 722	281 776	255 405	-28,1	-28,8	-9,4
08 Chemische Erzeugnisse und Chemiefasern etc.	42 078	105 074	42 636	376 575	306 879	1,3	-59,4	-18,5
09 Sonstige Mineralerzeugn., Glas, Zement, Gips etc. ...	23 640	70 773	42 316	207 339	198 345	79,0	-40,2	-4,3
10 Metalle und Metallerzeug- nisse	59 361	59 356	24 157	200 021	150 366	-59,3	-59,3	-24,8

**Noch: 3. Güterumschlag nach Güterabteilungen in Bayern
im April 2015**

Güterabteilung Bezeichnung	April 2014	März 2015	April 2015	Januar - April 2014	Januar - April 2015	Veränderung		
						April 2015 gegenüber		Januar - April 2015 gegenüber Januar - April 2014
						April 2014	März 2015	
	Tonnen					%		
11 Maschinen und Ausrüst., Haushaltsgeräte etc.	1 927	2 979	2 111	9 614	8 587	9,5	-29,1	-10,7
12 Fahrzeuge	252	2 264	1 022	4 757	6 024	305,6	-54,9	26,6
13 Möbel, Schmuck, Musik- instrumente, Sportger.	1 957	6 978	8 413	7 565	31 989	329,9	20,6	322,8
14 Sekundärrohstoffe, Abfälle	18 435	29 982	29 658	123 492	113 517	60,9	-1,1	-8,1
15 Post, Pakete	-	-	-	-	-	-	-	-
16 Geräte und Material für die Güterbeförderung	285	107	244	1 456	1 138	-14,3	127,6	-21,9
17 Umzugsgut u. sonst. nichtmarktbest. Güter	-	-	-	-	-	-	-	-
18 Sammelgut	-	-	-	-	-	-	-	-
19 Nicht identifizierbare Güter	417	1 376	76	1 345	2 727	-81,8	-94,5	102,8
20 Sonstige Güter a.n.g.	-	-	-	-	-	-	-	-
Insgesamt	461 229	735 566	423 350	2 481 454	2 232 076	-8,2	-42,4	-10,0

4. Schiffsverkehr, Güterempfang und Güterversand nach Verkehrsgebieten und ausgewählten Häfen in Bayern im April 2015

Verkehrs- gebiet Hafen	an bzw. ab	Güterschiffe insgesamt					darunter Güterschiffe mit eigener Triebkraft				
		beladen		unbeladen ^{*)}		Empfang bzw. Versand in Tonnen	beladen		unbeladen ^{*)}		Empfang bzw. Versand in Tonnen
		An- zahl	Tragfä- higkeit in Tonnen	An- zahl	Tragfä- higkeit in Tonnen		An- zahl	Tragfä- higkeit in Tonnen	An- zahl	Tragfä- higkeit in Tonnen	
Maingebiet											
Nürnberg	an	11	18 140	1	1 556	11 359	11	18 140	1	1 556	11 359
	ab	4	6 216	7	10 085	3 366	4	6 216	7	10 085	3 366
Bamberg	an	9	16 932	2	1 595	9 013	8	15 287	2	1 595	8 011
	ab	2	1 595	6	10 868	1 553	2	1 595	5	9 223	1 553
Schweinfurt	an	7	14 403	3	4 894	10 506	7	14 403	3	4 894	10 506
	ab	4	7 318	6	11 979	6 054	4	7 318	6	11 979	6 054
Würzburg	an	4	3 928	7	13 793	3 417	4	3 928	7	13 793	3 417
	ab	8	14 908	2	1 741	10 115	8	14 908	2	1 741	10 115
Karlstadt	an	7	12 286	7	14 072	10 590	7	12 286	7	14 072	10 590
	ab	10	19 739	4	6 619	16 436	10	19 739	4	6 619	16 436
Lengfurt	an	6	14 606	10	20 408	11 041	6	14 606	10	20 408	11 041
	ab	10	20 408	6	14 606	19 522	10	20 408	6	14 606	19 522
Aschaffenburg	an	49	107 112	6	12 249	71 788	47	102 239	6	12 249	67 892
	ab	11	21 979	44	97 382	12 164	11	21 979	42	92 509	12 164
übrige Häfen	an	64	58 933	58	54 443	43 520	19	30 564	13	24 094	17 085
	ab	67	64 842	58	50 833	45 221	21	34 039	14	22 918	18 614
zusammen	an	157	246 340	94	123 010	171 234	109	211 453	49	92 661	139 901
	ab	116	157 005	133	204 113	114 432	70	126 202	86	169 680	87 824
	zus.	273	403 345	227	327 123	285 666	179	337 655	135	262 341	227 726
Donaugebiet											
Kelheim	an	15	19 148	2	3 991	11 167	12	14 246	2	3 991	7 958
	ab	4	6 879	14	18 568	4 330	4	6 879	11	13 666	4 330
Regensburg	an	36	58 183	9	16 097	32 736	27	42 645	8	14 359	24 542
	ab	23	36 887	22	34 381	24 724	19	30 610	16	24 155	20 775
Straubing-Sand ...	an	16	28 012	9	18 254	13 457	15	26 297	9	18 254	12 373
	ab	11	22 588	14	23 678	12 802	11	22 588	13	21 963	12 802
Deggendorf	an	26	38 243	3	4 016	22 922	17	24 874	3	4 016	14 627
	ab	14	17 844	15	23 788	4 332	10	13 237	9	14 076	3 772
Passau	an	7	10 608	2	2 487	5 670	6	8 863	2	2 487	4 399
	ab	2	2 487	4	6 436	1 279	2	2 487	3	4 691	1 279
übrige Häfen	an	1	2 018	3	4 467	300	1	2 018	3	4 467	300
	ab	3	4 467	1	2 018	3 965	3	4 467	1	2 018	3 965
zusammen	an	101	156 212	28	49 312	86 252	78	118 943	27	47 574	64 199
	ab	57	91 152	70	108 869	51 432	49	80 268	53	80 569	46 923
	zus.	158	247 364	98	158 181	137 684	127	199 211	80	128 143	111 122
Bayern											
insgesamt	an	258	402 552	122	172 322	257 486	187	330 396	76	140 235	204 100
	ab	173	248 157	203	312 982	165 864	119	206 470	139	250 249	134 747
	zus.	431	650 709	325	485 304	423 350	306	536 866	215	390 484	338 848
nachrichtlich: Main-Donau-Kanal											
	an	25	44 864	8	10 884	23 866	24	43 219	8	10 884	22 864
	ab	13	19 415	17	28 075	12 292	13	19 415	16	26 430	12 292
	zus.	38	64 279	25	38 959	36 158	37	62 634	24	37 314	35 156

^{*)} Zwischen dem Meldehafen und dem letzten bzw. nächsten Hafen wurde keine Ladung transportiert.

**5. Gütereingang und Güterversand nach Verkehrsgebieten,
ausgewählten Häfen und Güterabteilungen in Bayern
im April 2015 (in Tonnen)**

Verkehrsgebiet —— Hafen	E bzw. V	01 - 20 ins- gesamt	davon					
			01 Landwirt- schaftliche u. verwandte Erzeugnisse	02 Kohle, rohes Erdöl und Erdgas	03 Erze, Steine und Erden	04 Nahrungs- und Genuss- mittel	05 Textilien, Bekleidung, Leder und Lederwaren	06 Holzwaren, Papier, Pappe, Druckerzeug.
Maingebiet								
Nürnberg	E	11 359	-	-	-	-	-	-
	V	3 366	1 158	-	1 486	-	-	-
Bamberg	E	9 013	-	-	-	3 498	-	-
	V	1 553	1 020	-	-	-	-	-
Schweinfurt	E	10 506	1 050	-	-	-	-	-
	V	6 054	6 054	-	-	-	-	-
Würzburg	E	3 417	-	-	-	800	-	-
	V	10 115	10 115	-	-	-	-	-
Karlstadt	E	10 590	-	-	1 029	-	-	-
	V	16 436	-	-	-	-	-	-
Lengfurt	E	11 041	-	-	3 003	-	-	-
	V	19 522	-	-	-	-	-	-
Aschaffenburg	E	71 788	-	16 677	20 679	-	-	9 188
	V	12 164	-	-	-	-	-	-
übrige Häfen	E	43 520	-	-	28 065	-	-	-
	V	45 221	13 343	-	30 626	198	-	-
zusammen	E	171 234	1 050	16 677	52 776	4 298	-	9 188
	V	114 432	31 690	-	32 112	198	-	-
	zus.	285 666	32 740	16 677	84 888	4 496	-	9 188
Donauegebiet								
Kelheim	E	11 167	-	-	2 209	307	-	-
	V	4 330	4 329	-	-	-	-	-
Regensburg	E	32 736	6 857	-	305	5 941	-	-
	V	24 724	11 102	4 026	5 635	-	-	-
Straubing-Sand	E	13 457	8 935	-	815	-	-	-
	V	12 802	3 903	-	-	8 665	-	-
Deggendorf	E	22 922	-	-	-	-	-	-
	V	4 332	1 741	-	-	530	-	-
Passau	E	5 670	1 271	-	-	2 259	-	-
	V	1 279	1 211	-	-	-	-	-
übrige Häfen	E	300	-	-	-	-	-	-
	V	3 965	3 965	-	-	-	-	-
zusammen	E	86 252	17 063	-	3 329	8 507	-	-
	V	51 432	26 251	4 026	5 635	9 195	-	-
	zus.	137 684	43 314	4 026	8 964	17 702	-	-
Bayern								
insgesamt	E	257 486	18 113	16 677	56 105	12 805	-	9 188
	V	165 864	57 941	4 026	37 747	9 393	-	-
	zus.	423 350	76 054	20 703	93 852	22 198	-	9 188
nachrichtlich:								
Main-Donau-Kanal	E	23 866	-	-	-	3 498	-	-
	V	12 292	7 943	-	3 018	-	-	-
	zus.	36 158	7 943	-	3 018	3 498	-	-

**Noch: 5. Gütereingang und Güterversand nach Verkehrsgebieten,
ausgewählten Häfen und Güterabteilungen in Bayern
im April 2015 (in Tonnen)**

Verkehrsgebiet —— Hafen	E bzw. V	davon						
		07 Kokerei u. Mineralöl- erzeugnisse	08 Chemische Erzeugnisse	09 Sonstige Mineralerzeug- nisse (Glas, Zement etc.)	10 Metalle u. Metallerzeug- nisse	11 Maschinen und Ausrüst., Haushalts- geräte	12 Fahrzeuge	13 Möbel, Schmuck, Musikinstr., Sportgeräte
Maingebiet								
Nürnberg	E	3 148	6 368	-	250	-	-	-
	V	-	-	-	200	522	-	-
Bamberg	E	-	5 515	-	-	-	-	-
	V	-	-	-	-	-	-	-
Schweinfurt	E	7 431	2 025	-	-	-	-	-
	V	-	-	-	-	-	-	-
Würzburg	E	-	2 084	-	-	-	-	-
	V	-	-	-	-	-	-	-
Karlstadt	E	-	-	-	-	-	-	-
	V	-	-	16 436	-	-	-	-
Lengfurt	E	-	2 423	-	-	-	-	-
	V	-	-	19 522	-	-	-	-
Aschaffenburg	E	24 889	-	-	-	-	-	111
	V	-	-	-	-	-	-	8 301
übrige Häfen	E	3 709	8 399	753	1 003	-	-	-
	V	-	560	-	494	-	-	-
zusammen	E	39 177	26 814	753	1 253	-	-	111
	V	-	560	35 958	694	522	-	8 301
	zus.	39 177	27 374	36 711	1 947	522	-	8 413
Donauegebiet								
Kelheim	E	-	5 429	-	2 201	-	1 021	-
	V	-	-	-	-	-	1	-
Regensburg	E	3 452	3 822	2 680	3 306	-	-	-
	V	-	-	-	3 957	-	-	-
Straubing-Sand	E	-	3 707	-	-	-	-	-
	V	-	-	-	-	234	-	-
Deggendorf	E	8 093	862	1 927	12 040	-	-	-
	V	-	-	-	706	1 355	-	-
Passau	E	-	1 142	998	-	-	-	-
	V	-	-	-	-	-	-	-
übrige Häfen	E	-	300	-	-	-	-	-
	V	-	-	-	-	-	-	-
zusammen	E	11 545	15 262	5 605	17 547	-	1 021	-
	V	-	-	-	4 663	1 589	1	-
	zus.	11 545	15 262	5 605	22 210	1 589	1 022	-
Bayern								
insgesamt	E	50 722	42 076	6 358	18 800	-	1 021	111
	V	-	560	35 958	5 357	2 111	1	8 301
	zus.	50 722	42 636	42 316	24 157	2 111	1 022	8 413
nachrichtlich:								
Main-Donau-Kanal	E	3 148	12 783	-	1 253	-	-	-
	V	-	-	-	276	522	-	-
	zus.	3 148	12 783	-	1 529	522	-	-

Noch: **5. Gütereingang und Güterversand nach Verkehrsgebieten,
ausgewählten Häfen und Güterabteilungen in Bayern
im April 2015 (in Tonnen)**

Verkehrsgebiet —— Hafen	E bzw. V	davon						
		14 Sekundär- rohstoffe, Abfälle	15 Post, Pakete	16 Geräte und Material für die Güterbef.	17 Umzugsgut u. sonst. nichtmarkt- b. Güter	18 Sammelgut	19 Nicht identif. Güter; unbekannt	20 Sonstige Güter a.n.g.
Maingebiet								
Nürnberg	E	1 593	-	-	-	-	-	-
	V	-	-	-	-	-	-	-
Bamberg	E	-	-	-	-	-	-	-
	V	533	-	-	-	-	-	-
Schweinfurt	E	-	-	-	-	-	-	-
	V	-	-	-	-	-	-	-
Würzburg	E	533	-	-	-	-	-	-
	V	-	-	-	-	-	-	-
Karlstadt	E	9 561	-	-	-	-	-	-
	V	-	-	-	-	-	-	-
Lengfurt	E	5 615	-	-	-	-	-	-
	V	-	-	-	-	-	-	-
Aschaffenburg	E	-	-	244	-	-	-	-
	V	3 863	-	-	-	-	-	-
übrige Häfen	E	1 591	-	-	-	-	-	-
	V	-	-	-	-	-	-	-
zusammen	E	18 893	-	244	-	-	-	-
	V	4 396	-	-	-	-	-	-
	zus.	23 289	-	244	-	-	-	-
Donauegebiet								
Kelheim	E	-	-	-	-	-	-	-
	V	-	-	-	-	-	-	-
Regensburg	E	6 369	-	-	-	-	4	-
	V	-	-	-	-	-	4	-
Straubing-Sand	E	-	-	-	-	-	-	-
	V	-	-	-	-	-	-	-
Deggendorf	E	-	-	-	-	-	-	-
	V	-	-	-	-	-	-	-
Passau	E	-	-	-	-	-	-	-
	V	-	-	-	-	-	68	-
übrige Häfen	E	-	-	-	-	-	-	-
	V	-	-	-	-	-	-	-
zusammen	E	6 369	-	-	-	-	4	-
	V	-	-	-	-	-	72	-
	zus.	6 369	-	-	-	-	76	-
Bayern								
insgesamt	E	25 262	-	244	-	-	4	-
	V	4 396	-	-	-	-	72	-
	zus.	29 658	-	244	-	-	76	-
nachrichtlich:								
Main-Donau-Kanal	E	3 184	-	-	-	-	-	-
	V	533	-	-	-	-	-	-
	zus.	3 717	-	-	-	-	-	-

Aktuelle
Veröffentlichungen
unter
q.bayern.de/webshop



Statistisches Jahrbuch für Bayern 2014

Das Statistische Jahrbuch für Bayern ist das Standardwerk der amtlichen Statistik in Bayern seit 1894. Umfassend und informativ bietet es jährlich die aktuellsten Statistikdaten über Land, Leben, Leute, Politik, Wissenschaft und Wirtschaft in Bayern an.

Auf über 600 Seiten enthält es die wichtigsten Ergebnisse aller amtlichen Statistiken – in Form von Tabellen, Graphiken oder Karten – zum Teil mit langjährigen Vergleichsdaten und Zeitreihen. Ebenso werden ausgewählte wichtige Strukturdaten für Regierungsbezirke, kreisfreie Städte und Landkreise sowie Regionen Bayerns, aber auch für alle Bundesländer und die EU-Mitgliedstaaten dargestellt. Daten aus Statistiken anderer Dienststellen und Organisationen vervollständigen das Angebot.



Preise

Buch 39,00 € | CD-ROM (PDF) 12,00 € | Buch+CD-ROM 46,00 €



Bayern Daten 2014

Die Bayern Daten sind ein kleiner Auszug aus dem Statistischen Jahrbuch. Auf ca. 30 Seiten sind die wichtigsten bayerischen Strukturdaten aus Wirtschaft, Gesellschaft und Politik in Tabellen und Grafiken dargestellt.

Preise

Heft 0,55 € | Datei kostenlos

Bayerisches Landesamt für Statistik – Vertrieb, St.-Martin-Straße 47, 81541 München
Telefon 089 2119-3205 | Telefax 089 2119-3457 | vertrieb@statistik.bayern.de